

RENGÖRINGSROBOTEN

ANVÄNDARHANDLEDNING



Roboten rengör, suger upp ur och filtrerar din bassäng. Inget att installera, inga tillbehör. Bara sänk ned den i vattnet och starta den. Den är helautomatisk. Rengöringen av filtret underlättas av att filterpatronen är lätt att ta ur uppifrån. En mikroprocessor med logikstyrning, Adaptive Seek Control Logic (ASCL®), optimerar rengöringsprogrammet efter bassängens storlek och form. Elektroniskt system för skydd mot överbelastning. Förenklat drivsystem med korrosionsskyddade lager garanterar högre tillförlitlighet.

SPARA DESSA ANVISNINGAR



LÄS FÖRESKRIFTERNA NOGGRANT INNAN DU ANVÄNDER RENGÖRINGSROBOTEN.



! VARNING – Läs föreskrifter och anvisningar noggrant före användning. Omsäkerhetsföreskrifter och anvisningar i användarhandledningen inte respekteras kan det medföra skada på person eller egendom och till och med livsfara.

! VARNING – Vad användaren bör tänka på: denna manual innehåller viktig information som hjälper dig att använda och underhålla rengöringsroboten. Spara den för eventuellt framtida bruk. Detta dokument ska överlämnas till bassängens ägare och ska av denne förvaras på ett säkert ställe.

! VARNING – Denna apparat är inte avsedd att användas av personer (särskilt barn) med begränsad fysisk, känslomässig eller intellektuell förmåga eller av personer som saknar erfarenhet eller kunskap, i annat fall än då sådan person står under tillsyn eller fått anvisningar om hur apparaten används av en person med ansvar för deras säkerhet.

! VARNING – Minska olycksrisken genom att inte låta barn använda eller leka med roboten.




! VARNING – Använd endast original HAYWARD reservdelar

! VARNING – Avvisa dem som finns i bassängen medan roboten är i drift.




! VARNING – Denna rengöringsrobot är konstruerad och tillverkad för att garantera säkert och tillförlitligt bruk, om den är installerad, används och underhålls enligt rekommendationerna i manualen. Läs och följ föreskrifter och varningar.

! VIKTIGT – Med tiden eller på grund av inverkan av vattnets kemiska sammansättning, en felaktig installation eller andra faktorer kan bassängens beläggning förstöras, missfärgas eller bli bräcklig. Härmed friskriver kunden tillverkaren från varje reklamation till följd av skada som åsamkas bassängens beklädnad på grund av att rengöringsapparaten används och/eller dess funktion. Tillverkaren kan under inga omständigheter hållas ansvarig för direkt, indirekt eller följdskada till följd av att roboten används eller inte är möjlig att använda i kundens bassäng.

KONSUMENT- OCH SÄKERHETSUPPLYSNINGAR

 FARA	Risk för elstöt eller dödande elchock Strömförsörjningen av denna produkt ska uppfylla gällande lokala bestämmelser (se s. 16) och förordningar. Felaktig elinstallation kan orsaka allvarlig olycka, personskada eller till och med leda till att badande drabbas av dödande elchock. Det kan också leda till skada på egendom.
 VARNING	Lek inte med roboten eller med kabeln och håll den inte mot kroppen. Det kan leda till att hår eller kroppsdelar sugas in. Badande som fastnar i kabeln riskerar att drunkna.
 VIKTIGT	Ta noga reda på vilka risker som täcks av garantin. Roboten är inte avsedd att användas för automatisk rengöring av trappsteg eller för att användas under ett solskydd. Den är inte konstruerad för att användas för rengöring av en bassäng omedelbart efter installation.

Använda roboten

 VARNING	Ett differentialrelä på 30 mA ska installeras för att skydda uttaget från eventuell risk för elstötar. Bristande respekt för detta villkor utsätter dem som använder bassängen för elfara, vilket kan leda till personskada, döden eller medföra annan fara till följd av elstöt. Det kan även medföra egendomsskada.
 VIKTIGT	STARTAINTE rengöringsroboten förrän den är nedsänkt i vattnet. Om rengöringsapparaten används utan vatten kan det leda till att den skadas allvarligt och medför att garantin upphör att gälla. Bryt alltid strömmen och dra ur sladden innan roboten tas upp ur bassängen.
 VARNING	Håll ett säkerhetsavstånd mellan strömförsörjning och bassäng enligt gällande installationsbestämmelser (minst 3,5 meter).



LÄS NEDANSTÅENDE FÖRESKRIFTER NOGA INNAN APPARATEN STARTAS!

Bäste ägare av en Hayward:

Tack för att du valt Hayward. Läs och följ noga nedanstående anvisningar för att enheten ska fungera optimalt:

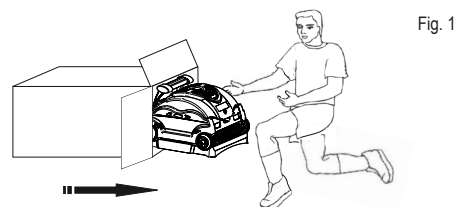
1. Före varje användning mäter rengöringsapparaten upp bassängens form och storlek i 10 minuter och sparar dessa data. Den normalcykel som är inprogrammerad är utformad för att rengöringen ska starta efter denna tidsperiod.
2. För att garantera att rengöringsapparaten fungerar optimalt ska filterpatronerna rengöras noggrant efter varje användning så ofta som behövs.
3. Innan roboten används och särskilt när bassängen tas i bruk ska större skräp- och smutspartiklar som skulle kunna begränsa apparatens prestanda avlägsnas. Hur ofta filtret behöver rengöras beror på hur mycket smuts som finns i vattnet.
4. Låt rengöringsapparaten arbeta en full cykel (två timmar) första gången den används, för att se till att bassängen blir ordentligt ren. Det gör också att du får en uppfattning om apparatens möjligheter. Senare rengöringar kan emellertid vara kortare.
5. Det är möjligt att rengöringsapparaten ibland går emot de lodräta väggarna, utan att nödvändigtvis klättra uppför dem. Det är ett steg som ingår i den cykel som är inprogrammerad.
6. Under en rengöringscykel kan rengöringsapparaten stanna mitt i bassängen och gå bakåt. Det är ett steg som ingår i den cykel som är inprogrammerad.
7. **STARTA INTE** rengöringsroboten utan vatten. Tryck bara på knappen **START** om apparaten är nedsänkt i vatten. Om den är utrustad med automatisk stoppfunktion är det ändå bäst att trycka på knappen **STOPP** när rengöringscykeln är avslutad.
8. Anslut roboten endast till ett nätuttag med 230 V \sim som både finns i närheten och är skyddat mot kortslutning. Använd ett differentialrelä på 30 mA för att undvika elstöt som kan orsakas av ett isoleringsfel.
9. Placera robotens strömförsörjningsenhet minst 3,5 meter från bassängkanten. Standardlängd på robotens kabel är 15,24 meter.

ANVÄND ENDAST ORIGINAL HAYWARD RESERVDELAR

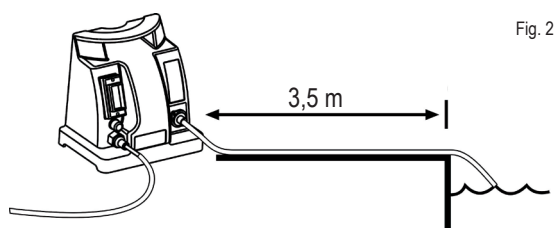
ALLMÄNNA ANVISNINGAR FÖR DRIFT

Bekanta dig med roboten genom att studera figur 3, med en beskrivning av apparatens komponenter.

Ställ kartongens öppna bild och ta ut rengöringsapparaten. Apparat och strömförsörjning är förmonterade på vagnen. Transportvagnen visas i figur 4.



1. Välj närmaste uttag med 230 V \sim som är kortslutningsskyddat. Använd ett differentialrelä på 30 mA för att undvika elstöt som kan orsakas av ett isoleringsfel.
2. Placera robotens strömförsörjningsenhet minst **3,5** meter från bassängkanten. Standardlängd på robotens kabel är **15,24** meter.



3. Anslut den flytande kabeln till strömförsörjningen. Använd endast Hayward original strömförsörjning.
4. Placera roboten i bassängen. Den sjunker sakta ned i bassängen efter hand som den instängda luften tränger ut.
5. Anslut apparaten till det skyddade uttaget och starta den. Innan den börjar med rengöringscykeln går den först genom ett program för egen diagnos under några minuter

⚠ Observera : STARTA INTE apparaten utanför vattnet. Du riskerar annars att skada pumpen och drivmotorns fogar, vilket gör att garantin **UPPHÖR** att gälla.

6. Rengöringsapparaten stannar automatiskt efter en cykel på två timmar. Blir din bassäng ren på mindre än två timmar kan du stoppa den manuellt genom att trycka på stoppknappen.

BRYT strömförsörjningen i 10 sekunder och starta om apparaten om en andra rengöringscykel krävs.

7. **BRYT** strömförsörjningen innan du lyfter upp apparaten ur bassängen när den är ren.
8. Ta upp apparaten ur vattnet i den grunda delen genom att dra i kabeln. **Fatta den sedan i handtaget. ALDRIG med hjälp av kabeln.**
9. För att undvika risk ska nätsladden bytas av tillverkaren, dennes serviceavdelning eller av personal med motsvarande behörighet om den är skadad.
10. Alla elanslutningar ska göras av kvalificerad professionell elektriker och enligt i installationslandet gällande normer (se s. 16).

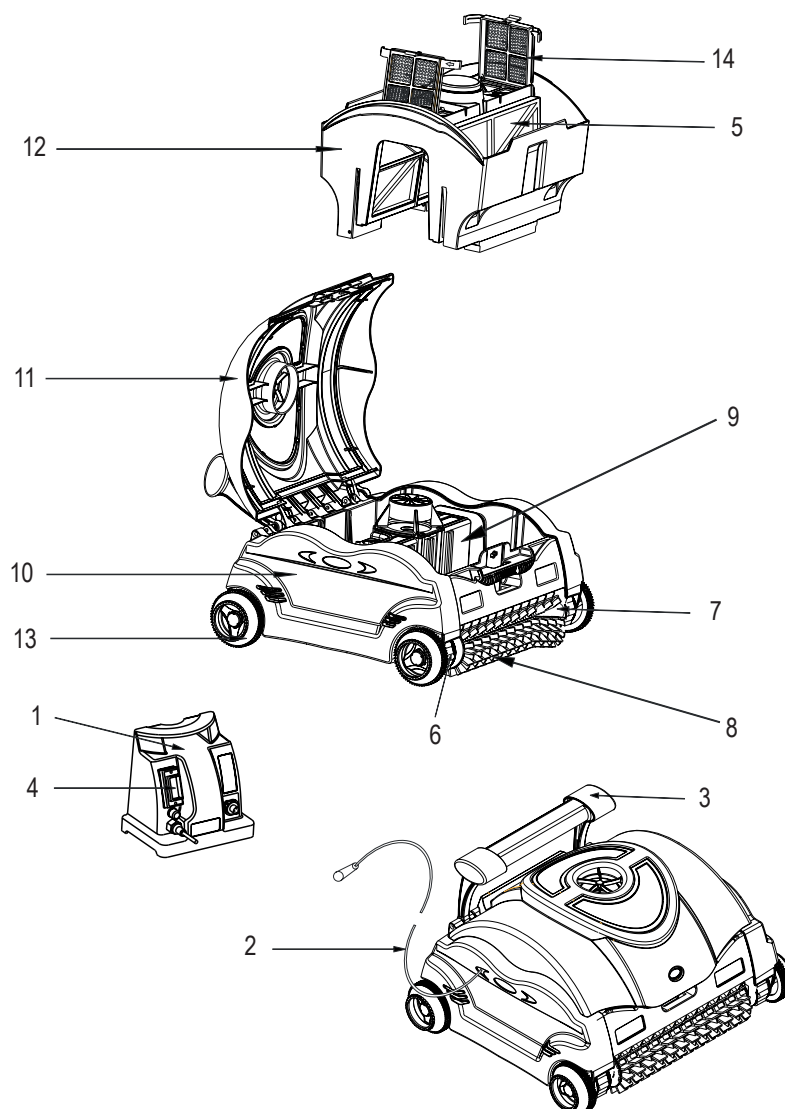
Observera : Linda upp kabeln i handen och **INTE** runt armen när du drar in den.

STIG INTE I BASSÄNGEN MEDAN ROBOTEN ÄR I DRIFT.

Optimal drifttemperatur för rengöringsapparaten i vattnet är **10-35°C**.

Ta upp roboten ur bassängen efter varje användning. Om rengöringsapparaten lämnas i vattnet hela tiden krävs extra underhåll

Fig. 3

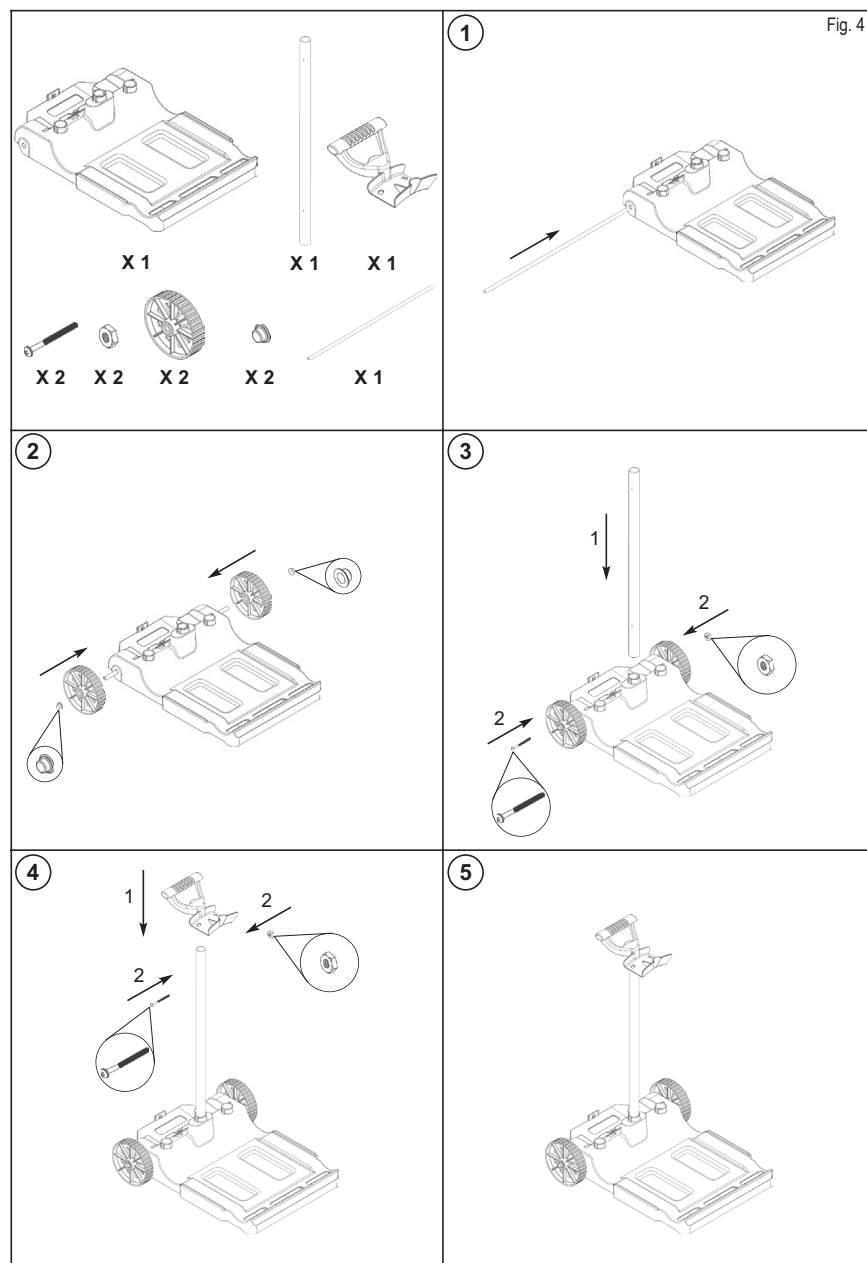


- | | |
|---------------------|-----------------|
| 1. Strömförsörjning | 8. Rund borste |
| 2. Flytande kabel | 9. Tät motor |
| 3. Handtag | 10. Sidopanel |
| 4. Huvudbrytare | 11. Lock |
| 5. Filterpatron | 12. Filterkopp |
| 6. Drivning | 13. Hjul |
| 7. Hjulrör | 14. Filterlucka |

ANVÄND ENDAST ORIGINAL HAYWARD RESERVDLAR

ANVISNINGAR RÖRANDE TRANSPORTVAGNEN – SE SCHEMA

- Transportvagnen levereras delvis hopmonterad (handtag och rör är inte förmonterade).
- För in skruven i röret på transportvagnens ram och lås med muttern (3).
- För in handtaget i den övre delen av röret, sätt i skruven och lås med muttern (4).

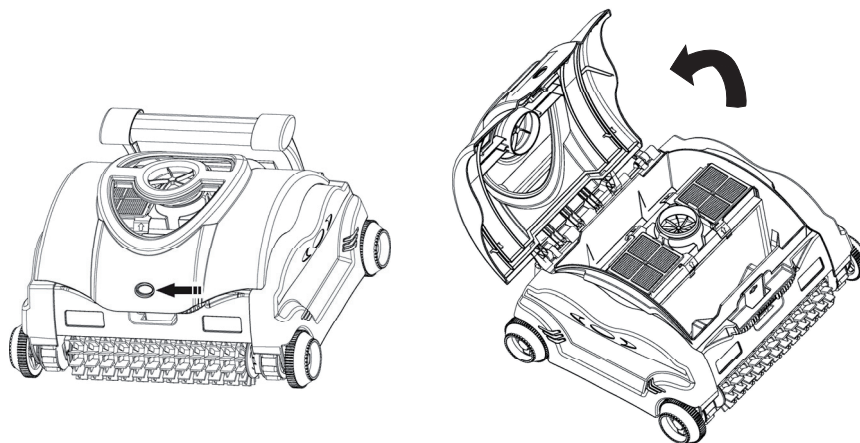


ANVÄND ENDAST ORIGINAL HAYWARD RESERVDLAR

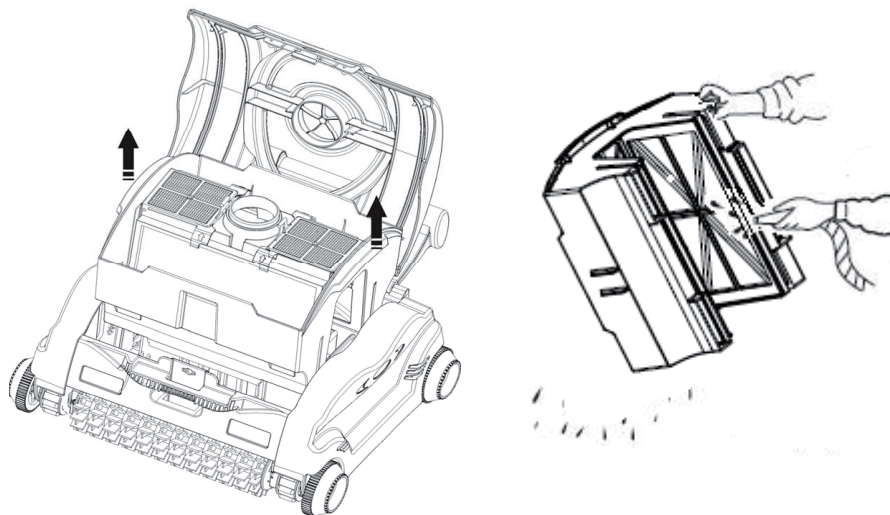
UNDERHÅLL

Rengör filtret efter varje användning:

1. Öppna rengöringsapparaten genom att trycka på knappen och lyfta upp det övre locket.



2. Ta bort filtrets hållarhus genom att lyfta det med en hand på var sida.
3. Töm ut skräp ur huset och skölj ur med en vattenslang för att få bort små partiklar.
4. Filterpatronerna behöver inte tas ur för rengöring.

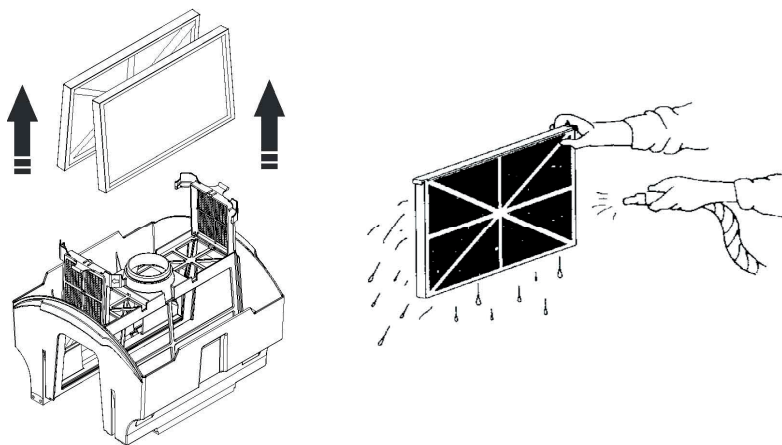


ANVÄND ENDAST ORIGINAL HAYWARD RESERVDLAR

5. För att ta ur filterpatronerna:

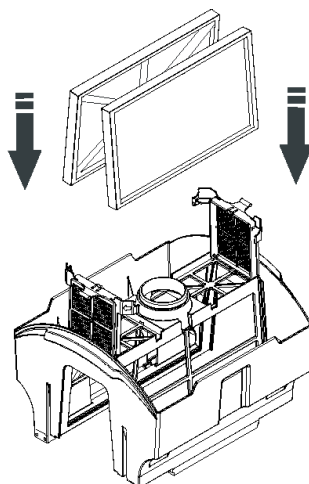
a. Frigör och lyft upp filterluckorna.

b. Ta ut filterpanelerna. Tvätta filterdelarna med en vattenslang för att få bort smuts och skräp. Håll filterdelarna på det sätt som visas för att skräpet lättare ska ramla ut.



c. Tvätta ur hela huset. (se föregående illustration).

d. Sätt tillbaka filterpanelerna i huset med panelernas förstärkning mitt för varandra.

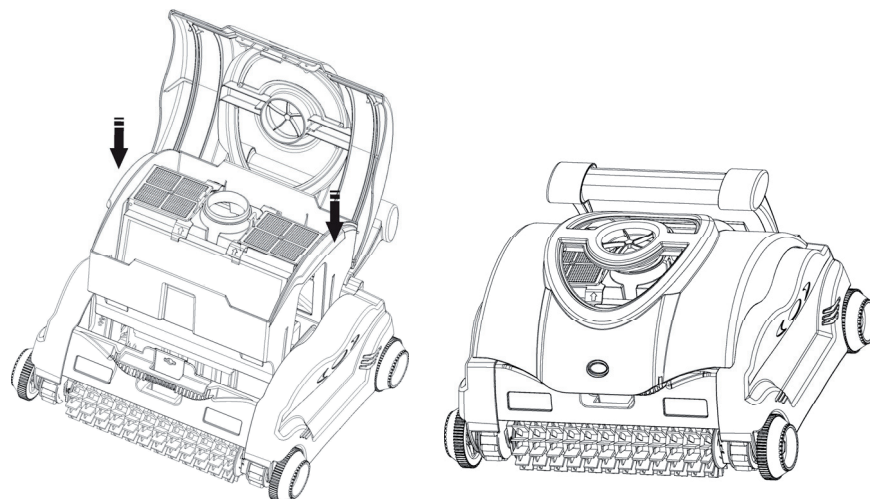


e. Spärra åter filterluckorna.

6. Sätt tillbaka huset i rengöringsapparaten enligt anvisningarna i schemat nedan.
7. Stäng locket och tryck på knappen för att spärra det.

- För att få bort fastsittande smuts och/eller sand kan ett filterrengöringsmedel användas.

OBS: filtret är renare ju oftare det rengörs.



Regelbunden rengöring av rörliga delar.

⚠ VARNING : Dra ur apparatens nätsladd innan du rengör rörliga delar.

- Kontrollera venturins skick så att inget skräp eller hårstrån sitter i vägen för turbinen.
- Turbinen kan rengöras med strålen från en vattenslang.
- Ta bort smuts som ansamlats mellan drivningen och hjulen.

Förvaring

Förvara rengöringsapparaten torrt och mörkt när den inte är i vattnet, med en temperatur på 4-46°C.

Underhåll av kabeln

Med tiden kan kabeln bli snodd (som en telefonsladd). Sträck ibland ut kabeln i solen för att undvika detta problem.

VIKTIGT : kontrollera regelbundet kabelns skick.

VIKTIGA RÅD

- Rengör filterpatronerna efter varje användning för att apparatens prestanda ska bli optimala.
- Byt slitna borstar.
- Undvik igensättning av filterdelarna genom att kontrollera att alla kemikalier är helt lösta innan du använder roboten.
- Vi rekommenderar att filtret rengörs oftare för bassänger med vatten med hög kalkhalt.
- Spara robotens originalemballage för att användas vid långtidsförvaring eller om apparaten skulle behöva skickas på service eller reparation.
- Den täta motorns och strömförsörjningens delar får inte repareras av användare. Eventuella ingrepp i dessa medför att garantin automatiskt **UPPHÖR ATT GÄLLA**.
- Ta innan apparaten startas ut termometrar, leksaker och andra föremål ur bassängen som annars skulle kunna hindra roboten och skada den och bassängen.

FELSÖKNING

Om roboten inte suger upp skräp:

- Rengör filtret. Det kan vara igensatt. För att få bort fastsittande smuts och/eller sand kan ett filterrengöringsmedel användas.

Roboten fungerar och stannar sedan:

- Turbinen kan vara igensatt eller hindras av skräp. Kontrollera och rengör vid behov enligt anvisningarna i avsnittet Underhåll.
- Borste eller drivning är blockerade. Kontrollera om det finns något skräp och rengör vid behov.
- Beroende på omständigheter kan roboten både köras i programmerat läge eller med hjälp av avkännarna för väggar.
- Tre sugöppningar sitter under filterhushållaren respektive i närheten av rullen, vilket ger bättre uppsamling av skräp som blad och sand än med bara en öppning.
- En mindre öppning som ger högre sugverkan kan behövas för fint skräp som t.ex. sand. Rengöringsapparaten får kraftigare sugeffekt med ett «höghastighetsspjäll» som kan monteras på sugöppningen.
- Roboten kan hindras av att en bottenapp finns installerad i bassängen. Rengöringsapparaten kan bli kvar vid bottenappen en stund, men frigör sig tack vare det inbyggda programmet.
- Ta bara ur filtren för att rengöra husets botten.
- Under en normal rengöringscykel för apparaten frigörs handtaget från bassängbotten för att den ska kunna undvika hinder som bottenappar och trappsteg.
- För att kunna byta plats i bassängen och göra rent överallt klättrar roboten en kort stund uppför väggarna.
- Rengöringsrobotens prestanda: det kan vara svårt att bedöma hur väl roboten rengör medan den håller på med de olika cyklerna. Efter att rengöringsapparaten gått igenom en hel cykel går det att bedöma dess prestanda.
- Kontrollera filtret och rengör vid behov och säkerställ att roboten inte hindras av någon bottenapp, av rengöringsmunstycken på botten eller av leksaker, om roboten under en cykel bara rengör en del av bassängen. Användaren kan köra roboten på olika platser för att hitta den bästa platsen för rengöring.
- Om roboten missar skräp under rengöring kan det vara ett tecken på att filtren är fulla. De måste då rengöras oftare. Kontrollera att inget stort skräp sitter för sugöppningarna. Ta ut stort skräp ur bassängen innan du använder rengöringsapparaten. Återställ spjällen efter att ha rengjort runt dem om de i öppet läge är blockerade av sand eller löv.
- Tappa inte apparaten eller kasta i den i bassängen. Ställ roboten en bit från bassängväggen när du sätter i den.
- Om den flytande sladden är snodd på grund av att rengöringsapparaten hindrats av större hinder som stenar, leksaker eller bottenappar, kan den sträckas ut genom att (om möjligt) sträckas ut i sin fulla längd i solen. Solvärmens gör att den kan redas ut.
- Ta snabbt upp roboten ur vattnet om det genom ventilerna i locket ser ut att finnas mycket skräp. Du minskar då risken för att skräp kommer ut ur huset och kastas tillbaka ut i bassängen.

ANVÄND ENDAST ORIGINAL HAYWARD RESERVDLAR

TEKNISKA EGENSKAPER

Vikt (utan kabel)	9,75 kg		
Kabelns längd, typ	15,24 m		
Material	Mycket slagålig ABS; metalldelar av rostfritt stål.		
Motor	Pump	Drivning	KRETS
Varvtal (i v/min)	2 700	55	–
Spänning	24 V \equiv	22 V \equiv	5 V \equiv
Strömstyrka (A)	2,62 A	0,63 A	–
Täthet	O-ring och dubbla axelpackningar		
Motorhus	Av polypropylen, hermetiskt tätt		
Överbelastningskydd	Elektroniskt överbelastningskydd med automatiskt stopp		
Filter			
Typ	Paneler med veckad del som kan tas ur; går att återanvända		
Filtermaterial	Veckad blandning av cellulosa/polyester		
Styrning av rengöringsprogram			
Typ	Mikroprocessor Adaptive Seek Control Logic (ASCL®) logikstyrning		
Rengöringscykel	2 timmar		
Drivningssystem	Direktdrivning med gjarder av polyuretan och lager av acetal/rostfritt stål		
Strömförsörjning			
Primär ingångsspänning	230 V \sphericalangle		
Sekundär utgångsspänning	24 V \equiv		
Utgående märkströmstyrka	4 A		
Vikt	3,8 kg		
Kolli			
	Längd	Bredd	Höjd
Kartongens mått (i mm)	620	440	752
Kollits vikt med vagn	22,3 kg		

ANVÄND ENDAST ORIGINAL HAYWARD RESERVDLAR

VIKTIGA SÄKERHETSFÖRESKRIFTER

Denna rengöringsrobot för bassänger har tillverkats med största omsorg och med säkerheten för ögonen. Vi rekommenderar att ni respekterar följande säkerhetsföreskrifter för bassängen:

SPARA DESSA ANVISNINGAR

1. SÄTT ALLTID ROBOTEN I VATTNET INNAN du sätter i sladden i ett uttag.
2. GARANTERA DE BADANDES SÄKERHET GENOM ATT OMEDELBART TA UPP APPARATEN EFTER ANVÄNDNING. GENOM ATT FÖLJA DENNA REKOMMENDATION FÖRLÄNGER DU OCKSÅ APPARATENS LIVSLÄNGD.
3. KONTROLLERA ATT APPARATEN ÄR ANSLUTEN TILL ETT UTTAG MED 230 V_~, TILL VILKET ANSLUTITS EN ANORDNING MED ETT 30 MA DIFFERENTIALSKYDD. DETTA ÄR AVSETT ATT SKYDDA PERSONER FRÅN ELSTÖTAR ORSAKADE AV ATT UTRUSTNINGENS ELEKTRISKA ISOLERING SKADATS.
4. RÖR INTE EN ANSLUTEN ROBOT.
5. UNDVIK EVENTUELLA RISKER OCH/ELLER ATT SKADA ROBOTEN, GENOM ATT INTE ANVÄNDA FÖRLÄNGNINGSSLADD.
6. STIG ALDRIG I BASSÄNGEN MEDAN ROBOTEN ÄR I DRIFT.
7. DOPPA ALDRIG KONTAKTEN I BASSÄNGEN.
8. STARTA ALDRIG ROBOTEN UTAN VATTEN, FÖR ATT INTE SKADA MOTORNS PACKNING OCH GÖRA ATT GARANTIN UPPHÖR ATT GÄLLA.
9. TA INTE UPP ROBOTEN GENOM ATT DRA DEN LÄNGS EN VÄGG. DETTA FÖR ATT INTE SKADA APPARATEN OCH/ELLER BASSÄNGVÄGGEN.
10. **SÄNK INTE NED SLANGEN I VATTEN. BYT SKADAD SLADD.**
11. **⚠ VARNING : MINSKA RISKEN FÖR PERSONSKADA GENOM ATT INTE TILLÅTA BARN UTAN TILLSYN ATT ANVÄNDA DENNA PRODUKT**
12. **FÖR ATT UNDVIKA RISK SKA NÄTSLADDEN BYTAS AV TILLVERKAREN, DENNES SERVICEAVDELNING ELLER AV PERSONAL MED MOTSVARANDE BEHÖRIGHET OM DEN ÄR SKADAD.**

Trots att roboten konstruerats för att fungera på ett så säkert sätt som möjligt, rekommenderar vi att apparaten, liksom all elektrisk apparatur, hanteras med största omsorg och att sladdens skick kontrolleras ofta. Ta upp rengöringsapparaten efter användning och skölj den i sötvatten. Red i förekommande fall ut sladden.

Begränsad garanti

Produkter från Hayward omfattas av en garanti mot tillverknings- och materialfel i två år från inköpsdagen. Eventuellt garantikrav ska åtföljas av inköpsbevis (daterat). Vi rekommenderar därför att du sparar fakturan.

Garantin är begränsad till reparation eller byte, efter Haywards eget fria skön, av defekt produkt, förutsatt att denna använts på normalt sätt, enligt anvisningar i relevanta manualer, inte har ändrats och inte innehåller annan del eller komponent än sådan från Hayward. Garantin omfattar inte skada på grund av frost eller kemisk produkt. Alla andra kostnader (frakt, arbete m.m.) är undantagna från garantin.

Hayward kan inte hållas ansvarigt för direkt eller indirekt skada som uppstår på grund av att produkten installerats, anslutits eller använts felaktigt.

Vänd dig till din återförsäljare för eventuella garantifrågor och för reparation eller byte av en artikel.

Återsändande av utrustningen till fabrik godtas bara efter att vi lämnat vårt godkännande i förväg.

Slitdelar omfattas inte av garantin.

UNDANTAG FRÅN GARANTIN

Robotten ska vara ansluten enligt de elnormer som krävs enligt bruksanvisningen. Eventuell skada, brist, felfunktion eller annat fel på apparaten som är en följd av att kraven avseende strömförsörjning inte respekterats omfattas inte av garantin. Brist, felfunktion, fel eller skada på roboten på grund av felaktig, oförmuftig, oförsiktig eller oskäligen användning av kunden omfattas inte heller av garantin.

Avseende reparation som utförts av annan personal än behörig (kvalificerad personal) utan föregående godkännande från fabriken, kan Hayward ensamt besluta att sådan inte ska omfattas av garantin och inte ersättas, på grund av att de anvisningar företaget utfärdat inte respekterats.

Filterpatronerna omfattas inte av denna garanti och byts bara sedan kunden accepterat att bära kostnaden.

Elnorm/land

F	NF C 15-100	GB	BS7671:1992
D	DIN VDE 0100-702	EW	EVHS-HD 384-7-702
A	ÖVE 8001-4-702	H	MSZ 2364-702:1994 / MSZ 10-533 1/1990
E	UNE 20460-7-702 1993, REBT ITC-BT-31 2002	M	MSA HD 384-7-702.S2
IRL	Wiring Rules + IS HD 384-7-702	PL	PN-IEC 60364-7-702:1999
I	CEI 64-8/7	CZ	CSN 33 2000 7-702
LUX	384-7.702 S2	SK	STN 33 2000-7-702
NL	NEN 1010-7-702	SLO	SIST HD 384-7-702.S2
P	RSIUEE	TR	TS IEC 60364-7-702

ANVÄNDARHANDLEDNING

Vi vill framföra vårt varma tack för att du köpt denna helautomatiska och mikroprocessorstyrda rengöringsrobot för bassänger. Hayward utgör ett föregångsexempel i fråga om utformning, prestanda och kvalitet. I denna manual finns viktiga upplysningar om hur rengöringsroboten fungerar och underhålls.

**ATT REGISTRERA DIN PRODUKT I VÅR DATABAS, GÅ PÅ :
www.hayward.fr (section Services)**



- 1) Inköpsdatum _____
- 2) Namn _____
- 3) Adress _____
- 4) Postnummer _____
- 5) E-mail _____
- 6) Varunummer _____ Seriell _____
- 7) Distributör _____
- 8) Adress _____
- 9) Postnummer _____ Land _____

Remarque