

PUHDISTUSROBOTTIA KÄYTTÖOPAS



Robotti puhdistaa, imee ja suodattaa uima-altaan. Ei yhtään asennusta eikä lisätarviketta. Laita se vain yksinkertaisesti veteen ja käynnistä. Se on täysin automaattinen. Suodattimen puhdistus helpottuu yläkautta helposti poistettavan suodatinpatruunan ansiosta. Adaptive Seek Control Logic (ASCL®) ohjauslogiikalla varustettu mikroprosessori optimoi puhdistusohjelman altaan koon ja muodon mukaan. Elektroninen suojajärjestelmä ylikuormitusta vastaan. Yksinkertaistettu käyttöjärjestelmä, joka on varustettu korroosionestolaakereilla, varmistaa suuremman luotettavuuden.

SÄILYTÄ OHJEET



LUE OHJEET HUOLELLISESTI ENNEN KUIN KÄYTÄT PUHDISTUSROBOTTIA.



! HUOMAUTUS – Ennen tuotteen asennusta lue huolellisesti varoitukset ja ohjeet. Oppaan turvallisuusvaroitusten ja -ohjeiden noudattamatta jättäminen voi aiheuttaa materiaalivahinkoja tai ruumiillisia vahinkoja ja jopa kuolemanvaaran.



! HUOMAUTUS – Tässä ohjekirjassa on tärkeitä tietoja, jotka auttavat käyttämään puhdistusrobottia ja varmistamaan sen huollon. Säilytä se niin, että voit katsoa sitä uudelleen myöhemmin. Tämä asiakirja on annettava uima-altaan omistajalle ja hänen on säilytettävä se varmassa paikassa.



! HUOMAUTUS – Laitetta ei ole tarkoitettu sellaisten henkilöiden käytettäväksi (erityisesti lasten), joiden fyysiset, aistihavaintoihin liittyvät tai älylliset kyvyt ovat heikemmät eikä myöskään kokemattomien tai osaamattomien henkilöiden käytettäväksi ainakaan, jos heidän turvallisuudestaan vastaava henkilö ei valvo heitä tai ei ole antanut ohjeita liittyen laitteen käyttöön.



! HUOMAUTUS – Onnettomuusvaaran vähentämiseksi älä anna lasten käyttää robottia tai leikkiä sillä.



! HUOMAUTUS – Käytä ainoastaan alkuperäisiä varaosia



! HUOMAUTUS – Käske altaassa olijojen poistua, kun robottia käytetään.






! HUOMAUTUS – Tämä puhdistusrobotti on suunniteltu ja valmistettu takaamaan varman ja luotettavan huollon silloin, kun se on asennettu, sitä käytetään ja huolletaan oppaan ohjeiden mukaan. Lue ja noudata ohje- ja varoituskirjoja.






! VAROITUS – Uima-altaan päällystys voi huonontua, menettää väriä tai heikentyä ajan kuluessa tai veden kemiallisen koostumuksen vaikutuksesta, väärästä asennuksesta tai muista syistä. Täten asiakas vapauttaa valmistajan kaikista valituksista, jotka aiheutuvat uima-altaan päällystykselle puhdistuslaitteen käytön ja/tai toiminnan jälkeen. Valmistaja ei missään tapauksessa ole vastuussa suorista, epäsuorista tai ylimääräisistä menetyksistä tai vahingoista, jotka johtuvat robotin käytöstä tai osaamattomuudesta käyttäjä sitä asiakkaan altaassa.

TIETOJA KULUTTAJALLE JA TURVALLISUUS

 VAARA	Sähköiskun tai sähkökuoleman vaara Tuotteen virransyötön tulee olla paikallisen lainsäädännön (ks sivu 16) ja voimassa olevien määräysten mukainen. Vääränlainen sähköasennus voi olla vakavien vahinkojen tai vammojen aiheuttaja tai aiheuttaa jopa uimareiden kuolemaan johtavan sähköiskun sekä vahingoittaa omaisuutta.
 HUOMAUTUS	Älä leiki robotilla tai kaapelilla äläkä laita sitä keholle, jotta vältetään hiusten tai kehonosien imu. Kaapelista kiinni tarttuminen tai takertuminen voi hukuttaa uimarin.
 VAROITUS	Ota selvää takuun kattamista vaaroista. Robottia ei ole suunniteltu porrasaskelmien automaattiseen puhdistukseen tai toimimaan aurinkopressun alla. Sitä ei ole suunniteltu varmistamaan uima-altaan puhtautta heti sen asennuksen jälkeen.

Robotin käyttö.

 HUOMAUTUS	On asennettava 30 mA:n differentiaalirele suojaamaan pistorasiaa sähköiskuilta. Tämän säännön huomioimatta jättäminen synnyttää sähkövaaran uima-altaan käyttäjille, mistä voi aiheutua vakavia vammoja, kuolema tai muita sähköiskusta johtuvia vaaroja, jopa materiaalivahinkoja.
 VAROITUS	ÄLÄ KÄYNNISTÄ puhdistusrobotia ennen kuin se on vedessä. Puhdistuslaitteen toimiminen veden ulkopuolella voi aiheuttaa sen vakavan heikkenemisen ja saada takuun raukeamaan. Ennen robotin poistamista uima-altaasta katkaise aina sen virransyöttö ja irtikytke se.
 HUOMAUTUS	Varaa turvaväli virransyötön ja uima-altaan välille voimassa olevien asennussääntöjen mukaisesti (vähintään 3,5 m)



LUE HUOLELLISESTI SEURAAVAT OHJEET ENNEN LAITTEEN KÄYNNISTYSTÄ!

Hyvä Haywardin omistaja:

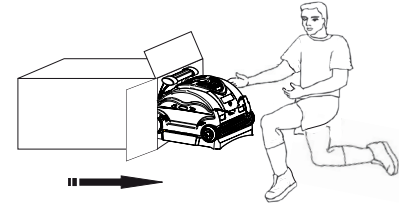
Kiitos, että valitsit Haywardin. Hyötyäksesi sen optimaalisesta suorituskyvystä lue huolellisesti ja noudata seuraavia vaiheita:

1. Ennen käyttöä puhdistuslaite laskee ja laittaa muistiin altaan muodon ja koon 10 minuutin ajan. Normaali ohjelmoitu jakso on suunniteltu käynnistymään tämän vaiheen jälkeen.
2. Suodatinpatruunat on puhdistettava tarkasti jokaisen käytön jälkeen niin usein kuin on tarvittavaa puhdistuslaitteen optimaalisen suorituskyvyn takaamiseksi.
3. Ennen robotin käyttöä ja erityisesti alettaessa huoltaa uima-allasta poista suurimmat jäännökset, jotka rajoittavat laitteen suorituskykyä. Suodattimen puhdistustiheys riippuu vedessä olevasta liasta.
4. Anna ensimmäisen käyttökerran aikana robotin toimia yhden täyden jakson ajan (2 tuntia) varmistaaksesi uima-altaan puhtauden; näin voit myös huomioida laitteen mahdollisuuksia. Seuraavat puhdistuskerrat voivat silti olla lyhyempiä.
5. On mahdollista, että puhdistuslaite törmää joskus pystyseinään, mutta ei välttämättä kiipeä ylös. Tämä vaihe kuuluu olennaisena osana ohjelmoituun jaksoon.
6. Puhdistuslaite voi pysähtyä keskelle uima-allasta ja mennä taaksepäin puhdistusjakson aikana. Tämä vaihe kuuluu olennaisena osana ohjelmoituun jaksoon.
7. **ÄLÄ** käynnistä puhdistusrobotia veden ulkopuolella. Paina painiketta «**KÄYNNISTYS**» vasta, kun laite on upotettu veteen. Jos laite on varustettu automaattisella pysäytystoiminnolla, on silti parempi painaa painiketta «**PYSÄYTYS**», kun puhdistusjakso on päättynyt.
8. Kytke roboti vain 230 V:n verkkopistorasiaan ~, joka on lähellä ja suojattu oikosulkuja vastaan. Käytä 30 mA:n differentiaalirelettä niin, että vältetään sähköisku, joka voi johtua eristysviasta.
9. Sijoita robotin virtalähde vähintään 3,5 metrin päähän uima-altaan reunasta. Robotin standardikaapeli on 15,24 metriä pitkä.

YLEISET TOIMINTAOHJEET

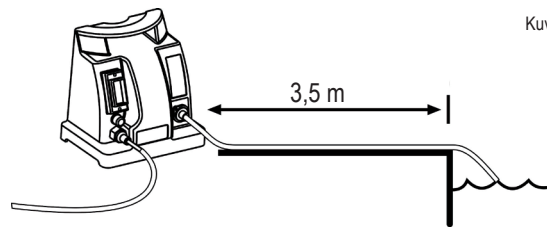
Tutustu robottiin katsomalla kuvaa 3, jossa kuvataan laitteen osat.

Aseta laatikko vieressä kuvatulla tavalla ja ota puhdistuslaite ulos. Puhdistuslaite sekä virransyöttö on koottu valmiiksi rattaille. Katso kuljetusrattaat kuvassa 4.



Kuva 1

1. Valitse lähin 230 V:n verkkopistorasia~, joka on suojattu oikosulkujen varalta. Käytä 30 mA:n differentiaalirelettä niin, että vältetään sähköisku, joka voi johtua eristysviasta.
2. Sijoita robotin virtalähde vähintään **3,5** metrin päähän uima-altaan reunasta. Robotin standardikaapeli on **15,24** metriä pitkä.



Kuva 2

3. Liitä kelluva kaapeli virransyöttöön. Käytä ainoastaan Hayward virransyöttöä.
 4. Aseta robotti uima-altaaseen. Se uppoa hitaasti altaaseen sitä mukaa, kun sen sisällä oleva ilma tulee ulos.
 5. Liitä laite suojattuun pistorasiaan ja käynnistä. Se suorittaa oman diagnostiikkaohjelman useamman minuutin ajan ennen kuin aloittaa puhdistusjakson.
- ⚠ Huomio : ÄLÄ** käynnistä laitetta silloin, kun se on veden ulkopuolella niin, että vältetään pumpun ja käyttömoottorin tiivisteiden vaurioituminen, mikä saa takuun **RAUKEAMAAN**.
6. Puhdistuslaite pysähtyy automaattisesti 2 tunnin jakson jälkeen. Jos uima-allas on puhdistettu alle 2 tunnissa, voit pysäyttää laitteen käsin painamalla painiketta «pysäytys»

Jos tarvitaan toinen puhdistusjakso, KATKAISE virransyöttö 10 sekunniksi ja käynnistä uudelleen.

7. Kun uima-allas on puhdistettu, **KATKAISE** virransyöttö ennen kuin otat laitteen pois altaasta.
8. Poista laite vedestä matalalta laidalta vetämällä kaapelia. **Ota se sitten käsivivun avulla, ÄLÄ KOSKAAN kaapelista.**
9. Jos virtakaapeli vaurioituu, valmistajan, sen asiakaspalvelun tai vastaavan ammattitaidon omaavien henkilöiden on vaihdettava se niin, että vältytään vaaralta.
- 10 Kaikki sähköliitokset tekee ammattitaitoinen, hyväksytty ja pätevä sähkömies asennusmaassa voimassa olevien lakien mukaisesti (ks sivu 16).

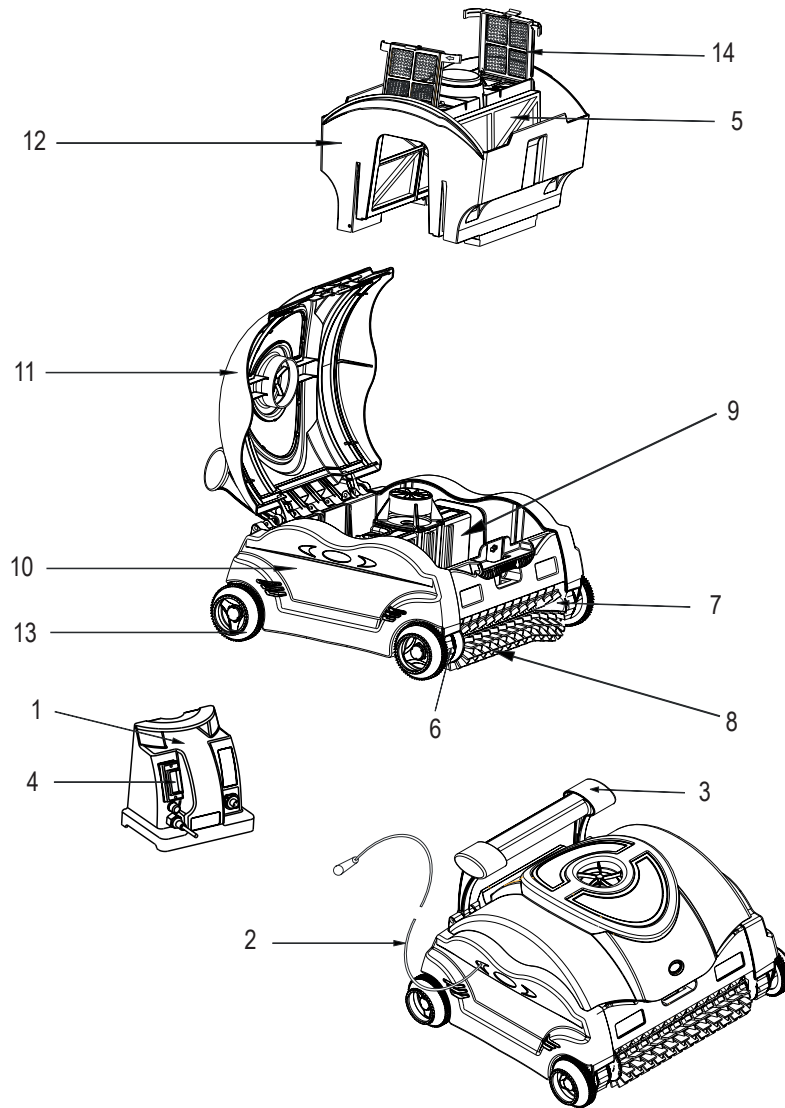
Huomio : Kun vedät kaapelia, rullaa se käteen, **ÄLÄ** käsivarren ympärille.

ÄLÄ MENE UIMA-ALTAASEEN SILLOIN, KUN ROBOTTI TOIMII.

Puhdistuslaitteen optimaalinen toimintalämpötilaväli vedessä on **10°C - 35°C**.

Ota robotti pois uima-altaasta jokaisen käytön jälkeen. Puhdistuslaitteen jättäminen pysyvästi veteen aiheuttaa lisähuollon.

Kuva 3

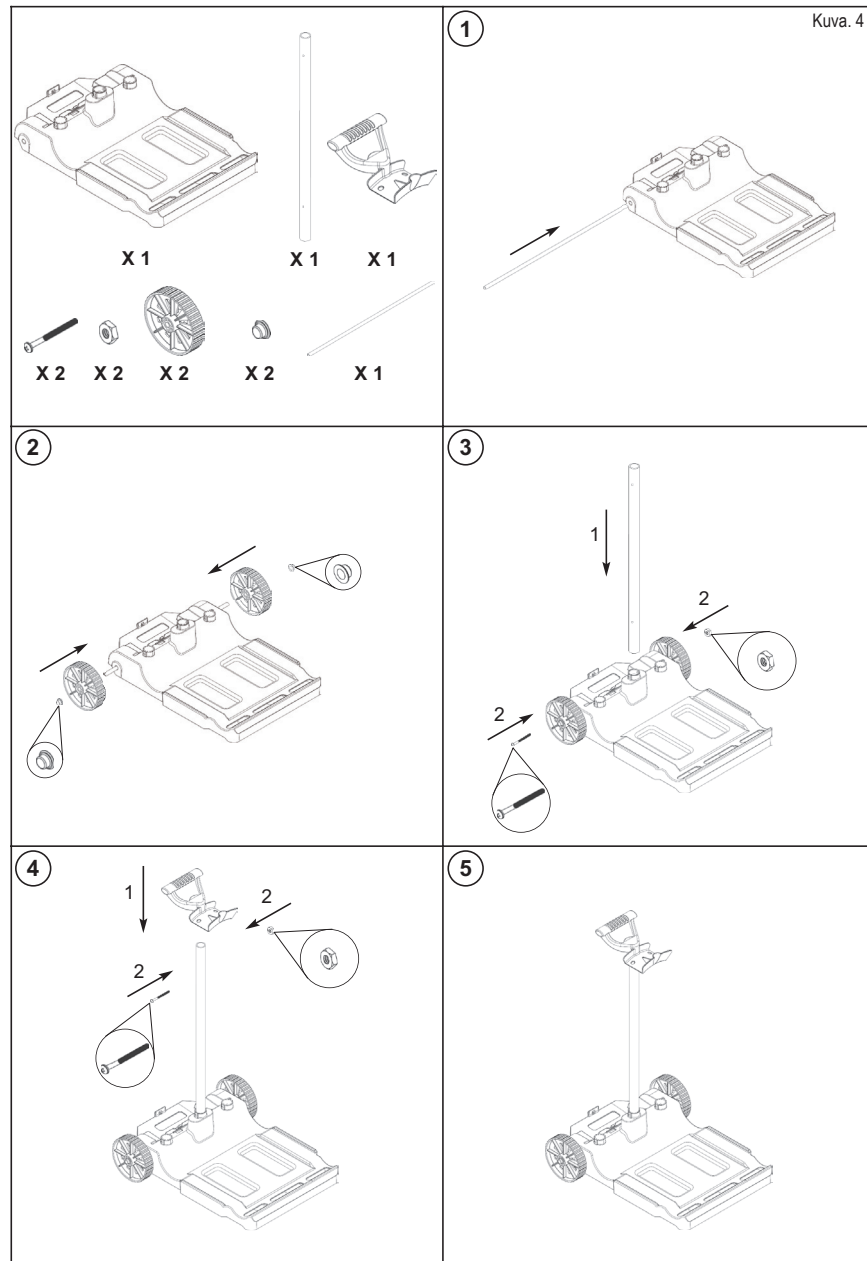


- | | |
|---------------------|-------------------------|
| 1. Virransyöttö | 8. Pyöröharja |
| 2. Kelluva kaapeli | 9. Vedenpitävä moottori |
| 3. Käsivipu | 10. Sivupaneeli |
| 4. Yleiskatkaisin | 11. Kansi |
| 5. Suodatinpatruuna | 12. Suodatinastia |
| 6. Käyttölaite | 13. Pyörä |
| 7. Pyörän putki | 14. Suodatinluukku |

KÄYTÄ AINOASTAAN ALKUPERÄISIÄ VARAOSIA

KULJETUSRATTAASEEN LIITTYVÄT OHJEET - KATSO KAAVIO

- Kuljetusrattaat toimitetaan osittain koottuna (käsivipu ja putki eivät ole valmiiksi asennettuna).
- Laita ruuvi putkeen kuljetusrattaiden pohjalla ja kiinnitä mutterin avulla (3).
- Laita käsivipu putken yläosaan ja laita sitten ruuvi paikalleen ja kiinnitä mutterin avulla (4).

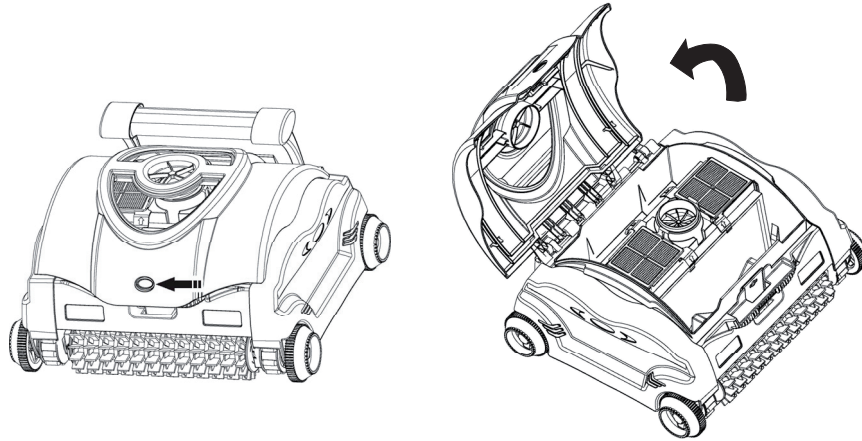


KÄYTÄ AINOASTAAN ALKUPERÄISIÄ VARAOSIA

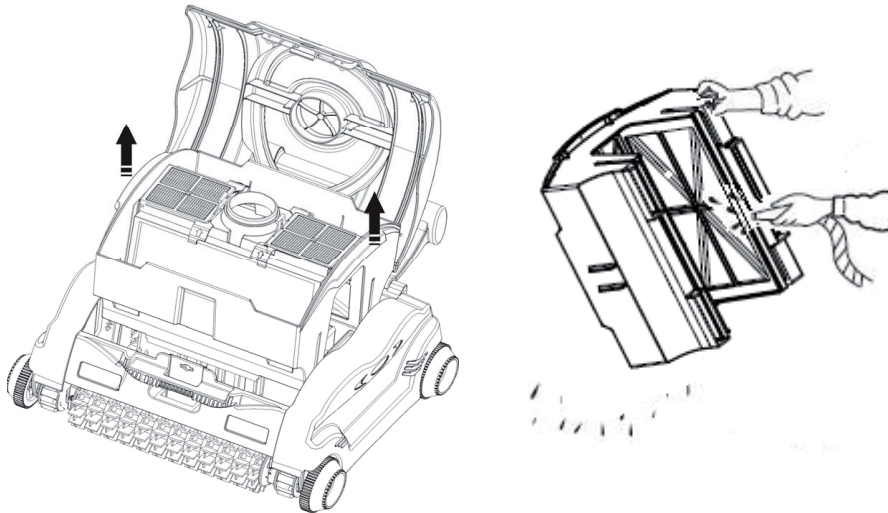
HUOLTO

Puhdista suodatin joka käytön jälkeen:

1. Avaa puhdistuslaite painamalla painiketta ja nostamalla yläkantta.



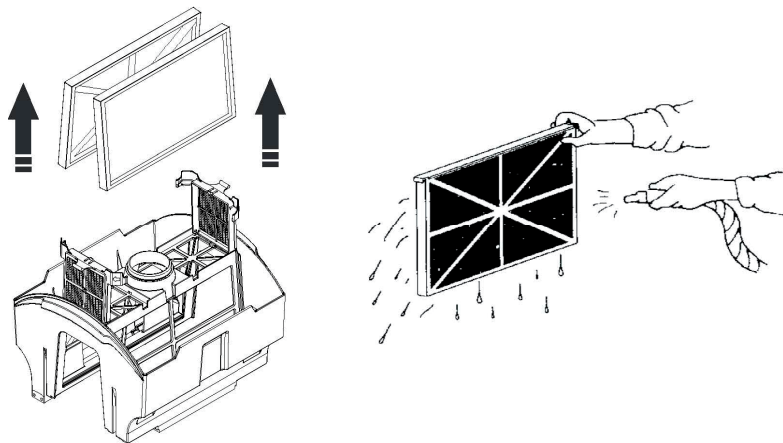
2. Poista suodattimen kannatinkotelo nostamalla sitä kahdella kädellä joka puolelta.
3. Kaada kotelo poistaaksesi jäännökset ja huuhtelee huuhteluletkulla pienten hiukkasten poistamiseksi.
4. Ei ole välttämätöntä poistaa suodatinpatruunat puhdistustoimenpiteitä varten.



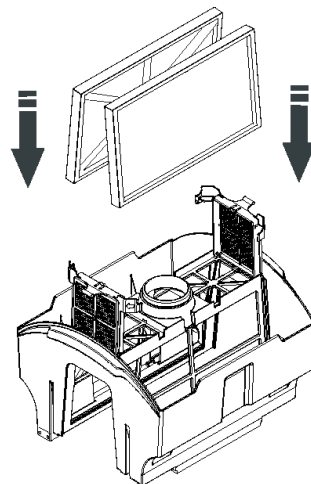
KÄYTÄ AINOASTAAN ALKUPERÄISIÄ VARAOSIA

5. Suodatinpatruunoiden poistamiseksi:

- a. Poista lukituksesta ja nosta suodatinluukkuja.
- b. Poista suodatinlevyt. Pese huuhteluletkulla suodatinosat jäänteiden poistamiseksi. Pidä suodatinosia näytetyllä tavalla, jotta jäänteiden putoaminen helpottuu.



- c. Pese kotelokonaisuus. (Katso edellinen kuva).
- d. Laita suodatinlevyt takaisin koteloon levyjen vahvikkeet vastakkain.

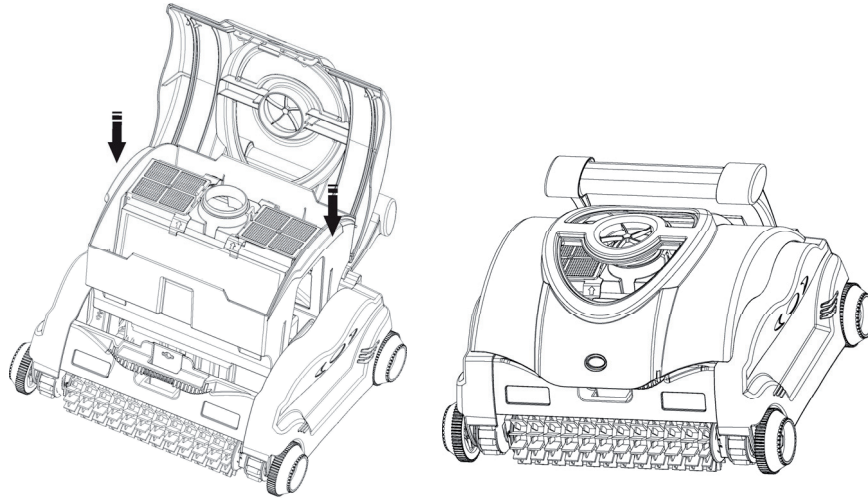


- e. Poista suodatinluukut lukituksesta.

6. Laita kotelo takaisin paikoilleen puhdistuslaitteeseen kuten alla olevassa kaaviossa esitetään.
7. Sulje kansi uudelleen ja paina painiketta sen lukitsemiseksi.

Voidaan käyttää suodattimen puhdistusainetta liian liian ja/tai hiekan poistamiseksi.

Huomaa: suodatin on sitä puhtaampi, mitä useammin se puhdistetaan.



Liikkuvien osien jaksottainen puhdistus.

⚠ HUOMAUTUS : Irtykytke laite sähköpistorasiasta ennen liikkuvien osien puhdistamista.

- Tarkasta venturin kunto varmistaaksesi, että mikään jäännös tai hius ei tuki turbiinia.
- Turbiini voidaan puhdistaa suihkuttamalla huuhteluletkulla.
- Poista kerääntyneet jäännökset käyttölaitteen ja pyörien väliltä.

Varastointi

Poistettuasi puhdistuslaite vedestä varastoi se kuivaan ja hämärään paikkaan, jonka lämpötila on välillä 4°C - 46°C.

Kaapelin huolto

Ajan kuluessa kaapeli voi kiertyä (kuten puhelinjohto). Tämän ongelman välttämiseksi oio se silloin tällöin auringossa.

TÄRKEÄÄ : Tarkasta kaapelin kunto säännöllisesti.

TÄRKEITÄ NEUVOJA

- Puhdista suodatinpatruuna jokaisen käytön jälkeen laitteen suorituskyvyn optimoimiseksi.
- Vaihda käytetyt harjat.
- Varmista ennen robotin käyttöä, että kemikaalit liukenevat täysin, jotta vältetään suodatinosien likaantuminen.
- Suositellaan suodattimen puhdistamista useammin uima-altailla, joissa on korkea kalkkipitoisuus.
- Säilytä robotin alkuperäinen pakkaus pitkää varastointia tai laitteen palautusta varten sen huoltamiseksi tai korjaamiseksi.
- Käyttäjä ei saa korjata vedenpitävän moottorin ja virransyötön osia. Kaikki niihin liittyvät toimenpiteet **MITÄTÖIVÄT** takuun.
- Poista uima-altaasta ennen laitteen käynnistämistä lämpömittarit, lelut ja muut esineet, jotka voisivat lukita robotin ja vaurioittaa sitä ja uima-allasta.

KORJAUS

Jos robotti ei ime jäännöksiä:

- Puhdista suodatin. Se voi olla likaantunut. Voidaan käyttää suodattimen puhdistusainetta liian liian ja/ tai hiekan poistamiseksi.

Robotti toimii ja pysähtyy sitten:

- Turbiini voi olla likaantunut tai lukkiintunut jäännöksistä. Tarkasta ja puhdista tarvittaessa seuraamalla kohdan «Huolto» ohjeita.
- Harja tai käyttölaite on lukkiutunut. Tarkasta, onko mahdollisia jäännöksiä ja puhdista tarvittaessa.
- Robotti voi toimia kerralla ohjelmointitavassa tai seinäntunnistimen ansiosta tapauksen mukaan.
- 3 imuaukkoa ovat vastaavasti suodattimen kannatinkotelon alla lähellä rullaa ja varmistavat jäännösten, kuten lehtien ja hiekan, keräämisen paremmalla tavalla verrattuna yksinkertaiseen imuun.
- Pienempi aukko, joka takaa voimakkaamman imun, saattaa olla tarpeellinen hienoille jäännöksille, esimerkiksi hiekalle. Puhdistuslaite synnyttää tehokkaamman imun ”erittäin nopealla osalla”, joka voidaan asentaa imuaukkoon.
- Robotti voi lukkiutua, jos uima-altaassa on pohjatappi. Puhdistuslaite pysyy tapilla jonkin aikaa, mutta pääsee siitä sisäänrakennetun ohjelman ansiosta.
- Poista suodattimet vain kotelon syväpuhdistusta varten.
- Puhdistuslaitteen tavallisen toimintajakson aikana käsivipu irtoaa uima-altaan pohjasta mahdollistaakseen laitteelle esteiden välttämisen, kuten pohjatapit ja porrasaskelmat.
- Robotti kiipeää seinää pitkin lyhyen aikaa mahdollistaakseen asennon vaihtamisen uima-altaassa ja varmistaakseen täyden puhdistuksen.
- Puhdistusrobotin suorituskyky : robotin suorittama puhdistus voidaan arvioida huonoksi sen eri jaksojen aikana. Uima-altaan puhtauden avulla puhdistuslaitteen täyden jakson loputtua voidaan arvioida sen suorituskykyä.
- Jos sen jakson aikana robotti puhdistaa vain yhtä uima-altaan osaa tai pientä alaa, tarkasta suodatin ja tarpeen tullen puhdistuslaite sekä varmista, ettei laite ole lukkiutunut pohjatapille, pohjan puhdistussuuttimille tai lelujen vuoksi. Käyttäjä voi laittaa robotin toimimaan eri paikoissa niin, että löytyy paras puhdistuspaikka.
- Jos jäännökset pakenevat robotilta puhdistuksen aikana, se voi olla merkki suodattimien ylikuormituksesta. Lisää silloin suodattimien puhdistustiheyttä. Tarkasta, ettei mikään isokokoinen jäännös tuki imuaukkoja. Poista uima-altaasta isot jäännökset ennen puhdistuslaitteen käyttöä. Jos osat ovat lukkiutuneet hiekan tai lehtien takia avoimessa asennossa, laita ne takaisin paikoilleen alueen puhdistuksen jälkeen.
- Älä anna laitteen pudota tai heitä sitä uima-altaaseen. Sijoita robotti etäälle uima-altaan seinästä asettaen se.
- Jos kelluva johto kietoutuu puhdistuslaitteen lukkiutumisen vuoksi suuriin esteisiin, kuten kivet, lelut tai pohjatappi, se voidaan oikoa asettamalla se koko pituudeltaan (jos mahdollista) aurinkoon; auringon lämpö mahdollistaa sen suoristumisen.
- Jos jäännösten määrä vaikuttaa suurelta kannen ikkunaluukkujen kautta, poista robotti vedestä niin, että vältetään jäännösten karkaaminen kotelosta takaisin uima-altaaseen.

KÄYTÄ AINOASTAAN ALKUPERÄISIÄ VARAOSIA

TEKNISET OMINAISUUDET

Paino (ilman kaapelia)	9,75 Kg		
Kaapelin pituus, Tyyppi	15,24 m		
Ainekset	ABS korkealla iskunkestävyydellä; metalliosat ruostumattomasta teräksestä.		
Moottori	Pumppu	Käyttölaite	JÄRJESTELMÄ
Nopeus (krs/min)	2700	55	-
Jännite	24 V \equiv	22 V \equiv	5 V \equiv
Voimakkuus (A)	2,62 A	0,63 A	-
Vedenpitävyys	O-rengas & kaksoisakselitiivisteet		
Moottorikotelo	polypropyleenia, hermeettinen, tiivis		
Suojaus ylikuormitusta vastaan	Elektroninen ylikuormitusohjaus automaattisella pysäytyksellä		
Suodatin			
Tyyppi	Levyt laskostetulla, irrotettavalla ja uudelleen käytettävällä osalla		
Suodatusmateriaali	Laskostettu selluloosa/polyesterisekoite		
Puhdistusohjelman ohjaus			
Tyyppi	Mikroprosessori Adaptive Seek Control Logic (ASCL®) ohjauslogiikalla		
Puhdistusjakso	2 tuntia		
Käyttöjärjestelmä	Suora käyttölaite polyuretaanihjaksilla & laakereilla asetaalista/ruostumattomasta teräksestä		
Virransyöttö			
Ensiötulojännite	230 V \sim		
Toisioantojännite	24 V \equiv		
Nimellinen ulostulovoimakkuus	4 A		
Paino	3,8 Kg		
Lähetys			
	Pituus	Leveys	Korkeus
Laatikon mittasuhteet (mm:ssä)	620	440	752
Lähetyspaino rattailla	22,3 Kg		

KÄYTÄ AINOASTAAN ALKUPERÄISIÄ VARAOSIA

TÄRKEITÄ TURVALLISUUSOHJEITA

Tämä puhdistusrobotti uima-altaille on valmistettu erittäin huolellisesti turvallisuutta silmällä pitäen. Suosittelemme, että noudatat seuraavia neuvoja uima-allasta varten :

SÄILYTÄ OHJEET

1. LAITA ROBOTTI AINA VETEEN ENNEN kuin liität sen sähköpistorasiaan.
2. OTA LAITE HETI POIS KÄYTÖN JÄLKEEN UIMAREIDEN TURVALLISUUDEN TAKAAMISEKSI. TÄMÄN SUOSITUKSEN NOUDATTAMINEN PIDENTÄÄ MYÖS LAITTEEN KÄYTTÖIKÄÄ.
3. TARKASTA, ETTÄ LAITE ON KYTKETTY 230 V:N PISTORASIAAN~, JOKA ON LIITETTY 30 MA:N DIFFERENTIAALISUOJALAITTEESEEN, JONKA TARKOITUS ON SUOJATA HENKILÖITÄ LAITTEISTON SÄHKÖERISTYKSEN MAHDOLLISEN KATKEAMISEN AIHEUTTAMILTA SÄHKÖISKUILTA.
4. ÄLÄ KOSKE ROBOTTIA SILLOIN, KUN SE ON KYTKETTY.
5. ÄLÄ KÄYTÄ JATKOJOHTOA, JOTTA VÄLTYTÄÄN KAIKILTA ROBOTILLE KOITUVILTA VAAROILTA JA/TAI VAHINGOILTA.
6. **ÄLÄ KOSKAAN MENE UIMA-ALTAASEEN SILLOIN, KUN ROBOTTI TOIMII.**
7. ÄLÄ KOSKAAN UPOTA PISTOKETTA UIMA-ALTAASEEN.
8. ÄLÄ LAITA ROBOTTIA TOIMIMAAN VEDEN ULKOPUOLELLA, JOTTA VÄLTYTÄÄN MOOTTORIN TIIVISTEEN VAURIOITUMISELTA JA TAKUUN MITÄTÖITYMISELTÄ.
9. ÄLÄ OTA ROBOTTIA POIS VETÄMÄLLÄ SITÄ SEINÄÄ VASTEN, JOTTA VÄLTYTÄÄN LAITTEEN JA/TAI UIMA-ALTAAN SEINÄN VAURIOITUMISELTA.
10. **ÄLÄ UPOTA JOHTOA. VAIHDA VAURIOITUNEET JOHDOT.**
11. **⚠ HUOMAUTUS : HAAVAUTUMISVAARAN VÄHENTÄMISEKSI ÄLÄ ANNA LASTEN KÄYTTÄÄ TÄTÄ TUOTETTA ILMAN VALVONTAA.**
12. **JOS VIRTAKAAPELI VAURIOITUU, VALMISTAJAN, SEN ASIAKASPALVELUN TAI VASTAAVAN AMMATTITAIDON OMAAVIEN HENKILÖIDEN ON VAIHDETTAVA SE NIIN, ETTÄ VÄLTYTÄÄN VAARALTA.**

Vaikka robotti on suunniteltu toimimaan mahdollisimman turvallisesti, suosittelemme käsittelemään laitetta erittäin huolellisesti ja tarkastamaan säännöllisesti johdon kunto niin kuin minkä tahansa muun sähkölaitteen kunto. Ota puhdistuslaite pois käytön jälkeen ja huuhtele se pehmeällä vedellä. Tarpeen tullen oio johto.

KÄYTÄ AINOASTAAN ALKUPERÄISIÄ VARAOSIA

Rajoitettu takuu

HAYWARD tuotteilla on takuu kaikkien valmistus- tai materiaalivirheiden varalta 2 vuoden ajan ostopäivästä lukien. Kaikkien takuupyyntöjen mukana on oltava ostotodistus (päivämäärä). Suosittelemme siis, että säilytät laskun.

Takuu on rajattu viallisten tuotteiden korjaukseen tai vaihtoon HAYWARDIN valinnan mukaan sillä ehdolla, että niitä on käytetty normaalisti niitä vastaavissa oppaissa annettujen ohjeiden mukaan, muuttamatta tai sisältämättä muita kuin alkuperäisiä HAYWARD osia. Takuu ei kata pakkasen tai kemikaalien aiheuttamia vaurioita. Kaikki muut kulut (kuljetus, työ jne.) eivät kuulu takuuseen.

HAYWARD ei ole vastuussa suorista tai epäsuorista vahingoista, jotka johtuvat tuotteen vääränlaisesta asennuksesta, liitoksesta tai käytöstä.

Ota yhteyttä jälleenmyyjään mitä tahansa takuu- ja korjaus- tai vaihtopyyntöä varten.

Laitteiston palautus tehtaalle hyväksytään vain meidän etukäteen antamalla suostumuksella.

Takuu ei kata kuluja osia.

TAKUUN POIKKEUKSET JA SIIHEN KUULUMATTOMAT ASIAT

Robotti on kytkettävä ohjekirjan vaatimien sähköasetusten mukaisesti Kaikki laitteen vauriot, puutteet, toimintahäiriöt tai muut viat, jotka johtuvat virransyöttöä varten vaadittujen vaatimusten noudattamatta jättämisestä, eivät kuulu takuuseen.

Vääränlaisesta, järjettömästä, varomattomasta tai liiallisesta käytöstä asiakkaan taholta seuraavat robotin puutteet, toimintahäiriöt, viat tai vauriot eivät myöskään kuulu takuuseen.

Kaikkia muiden kuin hyväksytyyn (ammattitaitoinen) henkilökunnan tekemiä korjauksia varten ilman niitä edeltävää lupaa tehtaalta HAYWARD voi päättää yksipuolisesti olla soveltamatta takuuta ja korvaamatta korjausta siitä syystä, ettei yhtiön ilmoittamia ohjeita ole noudatettu.

Takuu ei kata suodatinpatruunoita eikä niitä vaihdeta kuin vain silloin, kun asiakas suostuu vastaamaan kuluist

Sähköasetus / maa

F	NF C 15-100	GB	BS7671:1992
D	DIN VDE 0100-702	EW	EVHS-HD 384-7-702
A	ÖVE 8001-4-702	H	MSZ 2364-702:1994 / MSZ 10-533 1/1990
E	UNE 20460-7-702 1993, REBT ITC-BT-31 2002	M	MSA HD 384-7-702.S2
IRL	Wiring Rules + IS HD 384-7-702	PL	PN-IEC 60364-7-702:1999
I	CEI 64-8/7	CZ	CSN 33 2000 7-702
LUX	384-7.702 S2	SK	STN 33 2000-7-702
NL	NEN 1010-7-702	SLO	SIST HD 384-7-702.S2
P	RSIUEE	TR	TS IEC 60364-7-702

KÄYTTÖOPAS

Kiitos paljon, että hankit tämän uima-altaan puhdistusrobotin, joka on kokonaan automaattinen, ja jota ohjaa mikroprosessori. Hayward on suunnittelun, suorituskyvyn ja laadun esimerkki. Tässä ohjekirjassa on tärkeitä tietoja puhdistusrobotin toiminnasta ja huollosta.

REKISTERÖI TUOTE MEIDÄN TIETOKANTAAN, JATKA :
www.hayward.fr (section Services)



- 1) Ostopäivä _____
- 2) Nimi _____
- 3) Osoite _____
- 4) Postinumero _____
- 5) E-mail _____
- 6) Osanumero _____ Sarja _____
- 7) Jakelija _____
- 8) Osoite _____
- 9) Postinumero _____ Pays _____

